

# FOREST4EU

## Connecting forestry and agroforestry partnerships across Europe



UNIVERSITÀ  
DEGLI STUDI  
FIRENZE



GOZDARSKI INŠTITUT SLOVENIJE  
SLOVENSKA POSEVNA INŠTITUCIJA



SOLUTOPUS



cesefor



ANSUB



Regione Toscana



CNPF  
Centro Nacional de  
la Propiedad Forestal



Centar kompetencija d.o.o.  
za istraživanje i razvoj



Steinbels  
Europa Zentrum  
Uniting Innovators in Groe



BOSCAT



Ciências  
ULisboa

Faculdade  
de Ciências  
da Universidade  
de Lisboa



EFI



etaflorence  
renewable  
energies



LWF



FCIências



USC  
UNIVERSIDADE  
DE SANTIAGO  
DE COMPOSTELA



Funded by  
the European Union

Funded by the European Union (Grant n. 101086216). Views and opinions expressed are however those of the authors only and do not necessarily reflect those of the European Union or REA. Neither the European Union nor the granting authority can be held responsible for them.

Operational Group (OG)

OG IR\_MP3 Latvia

OG funding

## Index

1. Programmatūra, lai mobilizētu un efektīvi izmantotu resursus, kas iesaistīti kokmateriālu transportēšanā no meža uz galamērķa vietu .....	4
1.1 Mērķis .....	4
1.2 Loģistikas WEB programmatūras prasības:.....	6
1.3 Darbs ar tīmekļa vietni.....	7
1.3.1 Autorizēšanās.....	7
1.3.2 Kartes, filtru, rīku un sadaļu izkārtojums.....	8
1.3.3 Punktu ikonas un tekstu krāsu skaidrojumi.....	13
1.3.4 Objektu koordinātu labošana.....	13
1.3.5 Darbs ar datiem un filtriem.....	14
1.3.6 Cirsmas.....	15
1.3.7 Cirsmas atfiltrēšana pēc koksnes veidnēm.....	16
1.3.8 Cirsmu atfiltrēšana pēc cirsmas statusa .....	17
1.3.9 Cirsmas datu apskatīšana .....	18
1.3.10 Cirsmu saraksts .....	19
1.3.11 Jaunas cirsmas izveidošana vai labošana .....	20
1.3.12 Jaunas krautuves izveidošana .....	21

# 1. Programmatūra, lai mobilizētu un efektīvi izmantotu resursus, kas iesaistīti kokmateriālu transportēšanā no meža uz galamērķa vietu

## 1.1 Mērķis

Inovāciju programmatūras “WOODL” (iepriekš “Kokvedis”) mērķis Šīs inovācijas mērķis ir racionalizēt kokmateriālu savākšanu, izmantojot tiešsaistes programmatūras rīku. Šis rīks ir īpaši izstrādāts, lai uzlabotu lēmumu pieņemšanu, efektīvi pārvaldot vairākus sarežģītus mainīgos lielumus. Tie ietver tiešsaistes kartē attēlotās nocirsto kokmateriālu atrašanās vietas (cirsmas) (t. sk. koordinātas), cirsmas statusu, apaļkoku sortimentu un daudzumu, ceļu satiksmes pieejamību un ierobežojumus, savākšanas termiņus, piegādes galamērķus un sortimentus, pieejamās kravas automašīnas, kontaktinformāciju saziņai.

Šī programmatūra ir pieejama tiešsaistē un paredzēta dažādiem lietotājiem, tostarp vairākiem dispečeriem, autovadītājiem un kokapstrādes mašīnu operatoriem. Tajā ir pielāgojamas piekļuves kontroles, kas ļauj redzēt un ievadīt konkrētus datus, pamatojoties uz lietotāja lomām. Turklāt programmatūra atbalsta dažādu veidu pārskatu ģenerēšanu un var izveidot pavadzīmes dokumentus, izmantojot dažādas iepriekš izstrādātas veidnes.

Unikāla iezīme ir iespēja kopīgot tikai daļu no īpašnieku datiem, piemēram, rezervēt daļu no kokmateriālu sortimenta, bet daļu no tās pašas cirsmas atstāt savākšanai citam dispečeram, piemēram, ar cita veida transportlīdzekli (izsaukt palīdzību).

Lietotāju ērtībai var viegli piemērot vairākus filtrus. Visā portālā tiek izmantota vienota datu attēlošanas un pievienošanas loģika.

Filtri ietver filtrēšanu pēc:  
Meža ciršana, t. sk. īpašumtiesības, statuss (notiek, pabeigta utt.);  
Koksnes sortiments (garums, diametrs u. c.);  
Ciršanas statuss, t. sk. faktiski nocirsts daudzums, nogādāts ceļa malā, prognozes, rezervēts transportēšanai, klients (kam tiks piegādāts).

Tālāk ir sniegts dažu sadaļu piemērs no programmatūras apraksta dokumenta.

Programmatūra pārbaudīta Latvijā un kaimiņos esošajās Lietuvas un Igaunijas teritorijās.

Efektivitātes pierādījums ir pietiekams bezslodzes kravas automobiļa kilometru samazinājums.

Programmatūras pielāgošana vietējā līmenī ir saistīta ar nepieciešamību pielāgot valsts noteikumos noteiktos izvades dokumentu formātus.

Priekšstatu par programmatūras saskarni var iegūt Programmatūras lietotāju rokasgrāmatās

## 1.2 Loģistikas WEB programmatūras prasības:

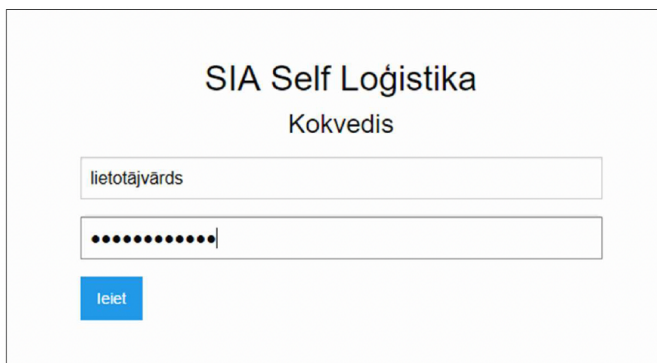
Programmatūras minimālās tehniskās prasības:

- Operētājsistēma: Microsoft Windows 7 vai jaunāka
- Interneta pārlūkprogramma Mozilla Firefox 47, Google Chrome 51, Microsoft Edge25. Ieteicams izmantot Google Chrome
- Datortehnikas minimālās tehniskās prasības:
  - Procesors (CPU): Intel i3 vai ekvivalents
  - Galvenā atmiņa (RAM): 2 GB vai vairāk
  - Videokarte: 128MB, vai vairāk
  - Klaviatūra: ENG/RUS USB vai PS/2 vai ekvivalents.
  - Monitora minimālās tehniskās prasības:
    - Ekrāna izmērs: 17` 2.1.3.5.2 Izšķirtspēja: 1024 x 768

## 1.3 Darbs ar tīmekļa vietni

### 1.3.1 Autorizēšanās

Lai lietotājs varētu izmantot sistēmu tam jābūt izveidotam personīgam sistēmaslietotājam. Ja šāds lietotājs nav izveidots, tad sazinieties ar SIA “SELF Loģistika dispečeriem”. Kategoriski aizliegts izmantot citu cilvēku lietotāja profilus, vai nodot kādam savulietotājvārdu vai paroli. Lai uzsāktu darbu pārlūkprogrammā jāatver tīmekļa vietnes (WEB) [adresehttp://kokvedis.selflogistic.lv](http://kokvedis.selflogistic.lv). Autorizācijas logā jānorāda lietotājvārds, parole un jāspiež poga “Ieiet”. Parole ir reģistra jūtīga – tas nozīmē, ka parole JĀNIS un jānis būs atšķirīgas



SIA Self Loģistika  
Kokvedis

lietotājvārds

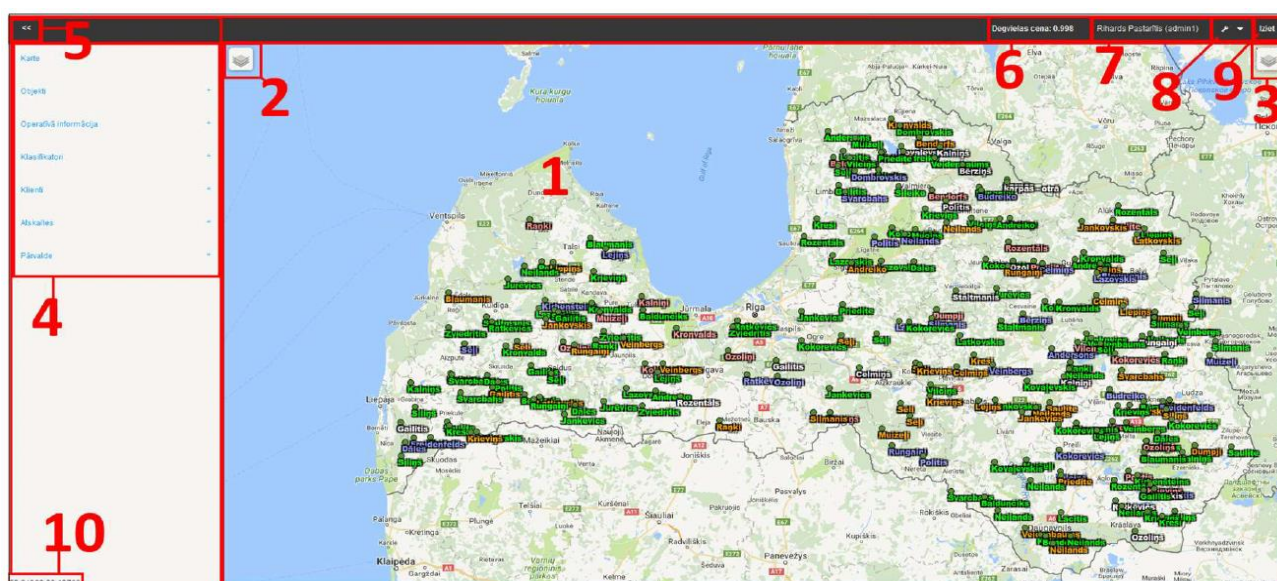
.....

Ieiet

## 1.3.2 Kartes, filtru, rīku un sadaļu izkārtojums.

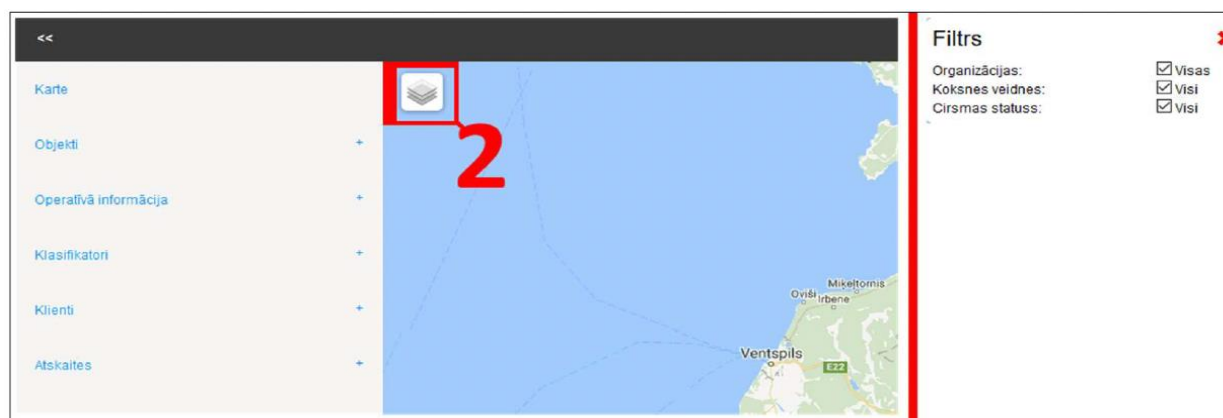
Pēc veiksmīgas autorizēšanās tiek atvērta sākuma lapa ar karti, dažādiem filtriem un izvēlnēm (ja jums ir tiesības redzēt karti un attiecīgās sadaļas).

### 1. Pamata kartes ekrāns



### 2. Kartes filtrs, ar kuru var atfiltrēt sekojošus parametrus:

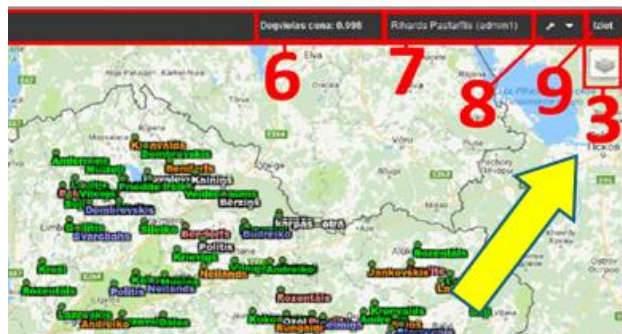
- Organizācijas
- Koksnes veidnes
- Cirsma statuss





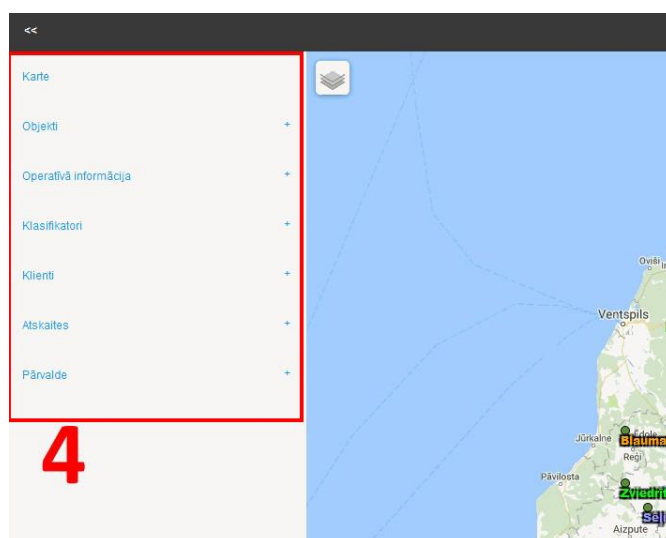
### 3. Karšu slāņu pārslēgšana un objektu filtrs kas sevī ietver:

- Google karte
- Google satelīta karte
- JS karte
- JS foto karte
- JS topo (topoloģiskā karte)
- Cirsmas
- Piegādes vietas
- Visas piegādes vietas
- Mašīnas
- Bāzes
- Noliktavas
- Aizlieguma zīmes
- Info zīmes



### 4. Sānu izvēlne kas satur saites uz visām pārējām sadaļām:

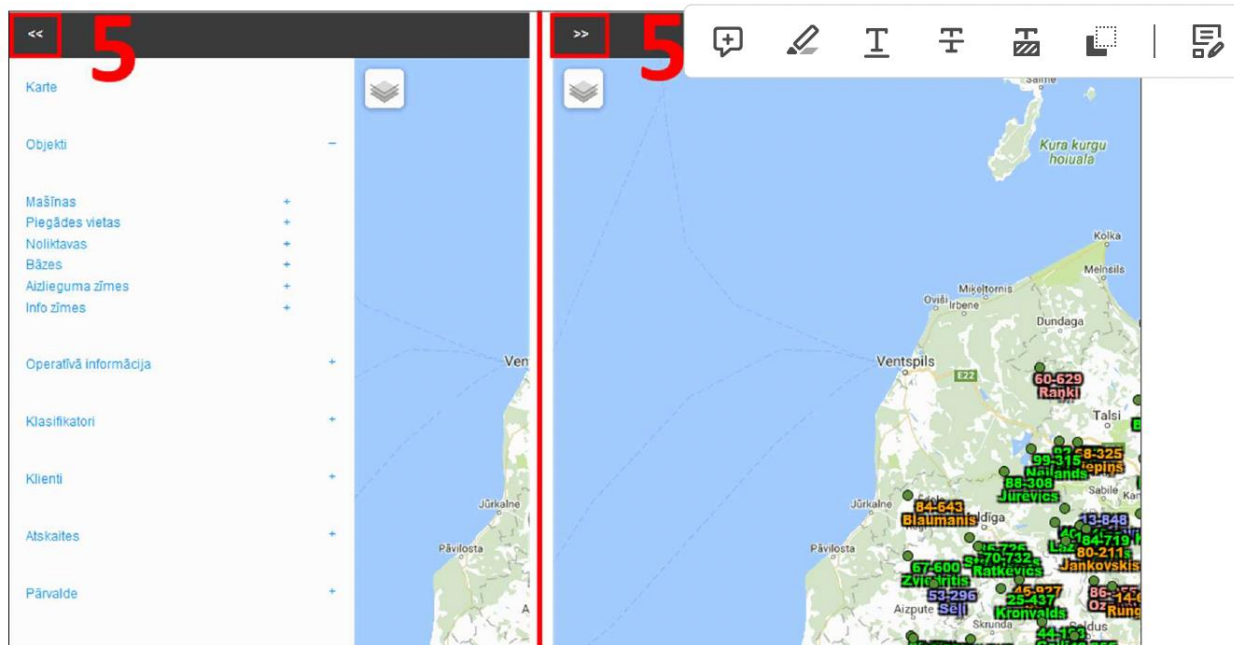
- Karte. – Sākuma ekrāns ar karti un izvēlnēm.
- Objekti
  - Mašīnas
  - Piegādes vietas
  - Noliktavas
  - Bāzes
  - Aizlieguma zīmes
  - Info zīmes
- Operatīvā informācija
  - Maršruti
  - Maršrutu sagataves
  - Cirsmas
  - Pavadzīmes
- Klasifikatori
  - Bermetri
  - Kraujmetri



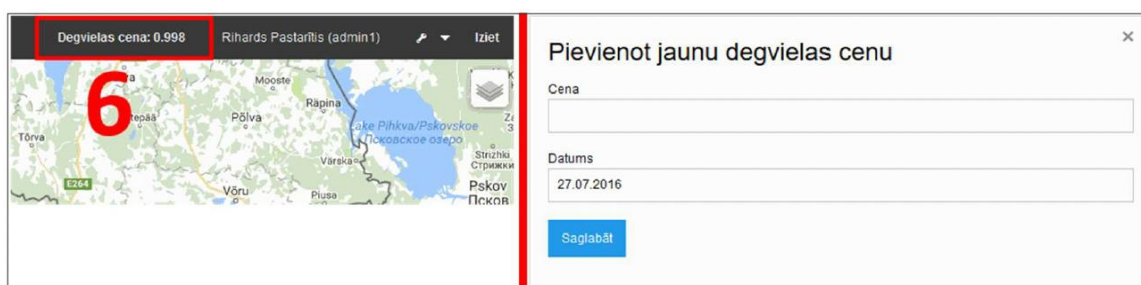


- Degvielas cenas
- Tarifu plāni
- Koeficienti pa km.
- Koeficienti pa koksnes tipiem
- Koksnes tipi
- Koksnes avotu tipi
- Bankas
- Pavadzīmju numuri
- Sertifikātu tipi
- Klienti
  - Pārvaldītāji
  - Pasūtītāji
  - Piegādātāji
  - Mežizstrāde
- Atskaites
  - Pavadzīmes
  - Pavadzīmes cirsmas
  - Pavadzīmes pārvaldītājam
  - Ienākošie
  - Cirsmas
  - Inventarizācija
  - Inventarizācija pie ceļa
  - Izmaksas pa sortimentiem
  - Realizācijas dinamika
  - P/z nr. izdotie
  - P/z nr. atlikums
  - P/z nr. izlietojums
- Pārvalde
  - Organizācijas
  - Struktūrvienības
  - Lietotāji
  - Sortimentu veidnes

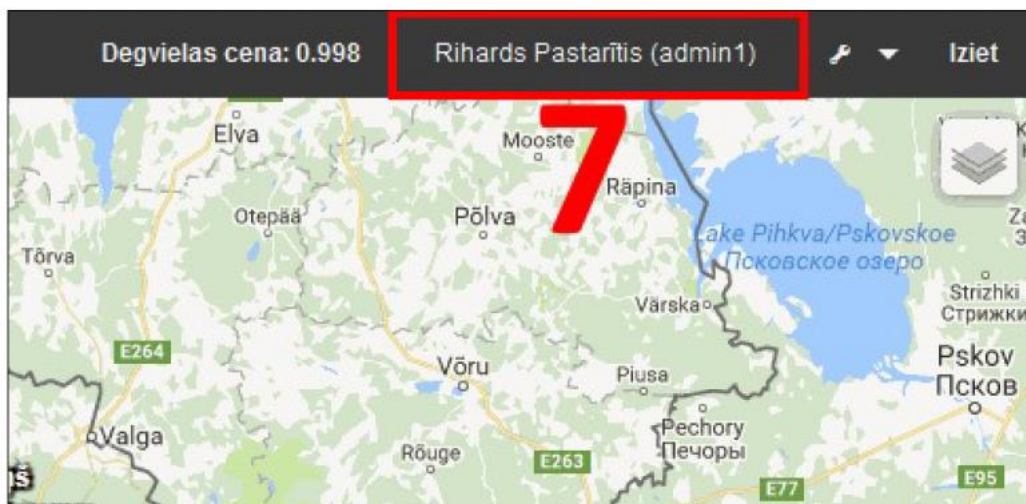
## 5. Sānu izvēlnes paslēpšanas/parādīšanas poga



## 6. Aktuālā degvielas cena. Satur arī saiti (linku) uz degvielas cenu klasifikatoru, kur var pievienot jaunu degvielas cenu. Sīkāk sadaļā “Klasifikatori”

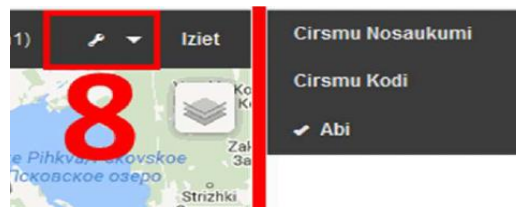


7. Lietotāja vārds, uzvārds un lietotājvārds(iekavās):

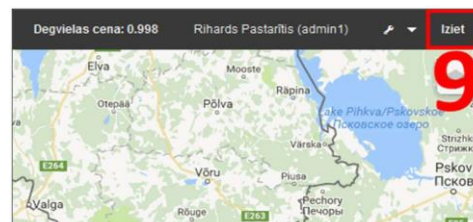


8. Cirsmu nosaukumu/cirsmu kodu pārslēgšanas poga. Iespējams izvēlēties 1 no 3 iespējamajiem variantiem, ko atainot zem cirsmas punkta:

- Cirsmas nosaukumi
- Cirsmas kodi
- Abi



9. Poga "Iziet" – lai izietu no WEB aplikācijas.



## 10. Peles koordinātes kartē.



### 1.3.3 Punktu ikonas un tekstu krāsu skaidrojumi

- Cirsma ikonas tiek atainotas ar zaļu apaļu ikonu. Teksts gaiši zaļā krāsā – Izvešana pabeigta. Teksts zila krāsā – Astes. Teksts sarkana krāsā – Pievešana pabeigta. Teksts baltā krāsā – Aktīva cirsmā. Teksts oranžā krāsā – Nevar piebraukt.
- Piegādes vietu ikonas tiek atainotas ar sarkanu apaļu ikonu.
- Mašīnu ikonas tiek atainotas ar melnu romba ikonu.
- Bāžu ikonas tiek atainotas ar melnu apaļu ikonu.
- Noliktavu ikonas tiek atainotas ar dzeltenu apaļu ikonu.
- Aizlieguma zīmju ikonas tiek atainotas ar melnu X ikonu.
- Informācijas zīmju ikonas tiek atainotas ar zilu sešstūru zvaigznes ikonu.

### 1.3.4 Objektu koordinātu labošana

Lai novērstu nejaušu koordināšu labošanu, tad pēc noklusējuma objekti ir “noslēgti” un tos pa karti nevar pārvietot. Lai labotu koordinātes jāizvēlas konkrētais objekts un tas jāatver labošanas režīmā.

**Bāzes labošana** ✕

Koordinātas  
[57.37394, 25.31799] 🔒 ✎

Nosaukums  
Bāzes nosaukums 0001 1 2

Saglabāt
Dzēst
Atcelt

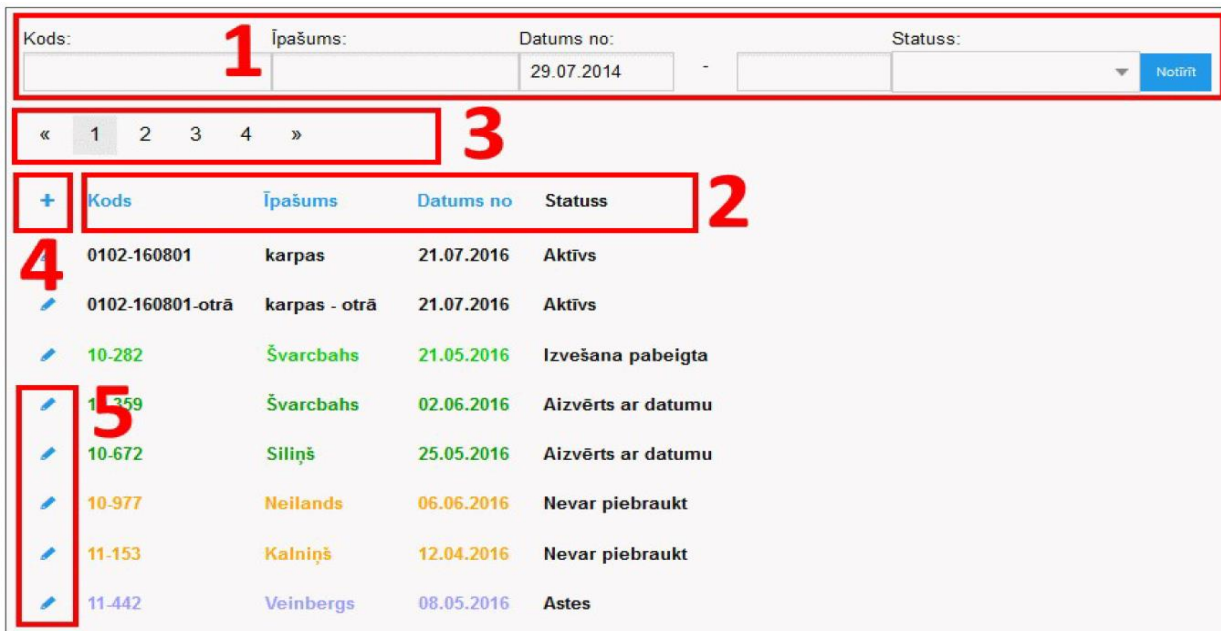
Tālāk ir divi viedi kā iestatīt koordinātas:

Nospaužot kartē marķieri - jāizvēlas attēla 1. punkts

Manuāli ierakstot koordinātas - jāizvēlas attēla 2. Punkts

### 1.3.5 Darbs ar datiem un filtriem.

Visā portālā darbojas vienota loģika datu atainošanai un pievienošanai.



The screenshot shows a data management interface with the following elements:

- 1:** Filter fields for 'Kods', 'Īpašums', 'Datums no', and 'Statuss'. The 'Datums no' field contains '29.07.2014' and there is a 'Notīrīt' button.
- 2:** A table header with columns: 'Kods', 'Īpašums', 'Datums no', and 'Statuss'.
- 3:** A pagination control showing page numbers 1, 2, 3, 4 and navigation arrows.
- 4:** A blue plus sign icon used to add new data.
- 5:** A blue pencil icon used to edit existing data.

	Kods	Īpašums	Datums no	Statuss
	0102-160801	karpas	21.07.2016	Aktīvs
	0102-160801-otrā	karpas - otrā	21.07.2016	Aktīvs
	10-282	Švarcbahs	21.05.2016	Izvešana pabeigta
	10-359	Švarcbahs	02.06.2016	Aizvērts ar datumu
	10-672	Siliņš	25.05.2016	Aizvērts ar datumu
	10-977	Neilands	06.06.2016	Nevar piebraukt
	11-153	Kalniņš	12.04.2016	Nevar piebraukt
	11-442	Veinbergs	08.05.2016	Astes

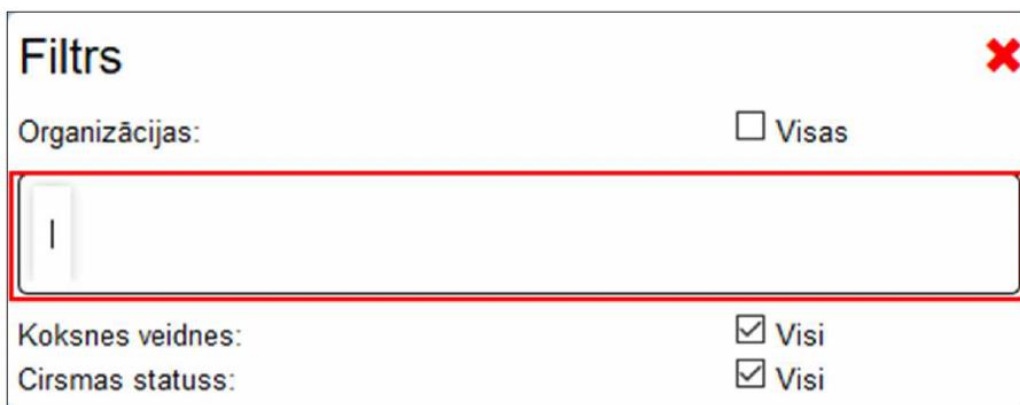
1. Filtrs – ar filtru ir iespējams atfiltrēt datus pēc noteiktiem laukiem (nosaukums, datums u.c.).
2. Kārtot datus pēc noteiktā lauka/kolonnas.
3. Lapošanas funkcija ļauj pārvietoties starp rezultātu lapām.
4. Pievienot datus spiežot piktogrammu “Plus”.
5. Labot datus spiežot piktogrammu “Zīmulis”.
6. Rezultāti var tikt atainoti dažādās krāsās atkarībā no sadaļas kurā dati tiek skatīti.

### 1.3.6 Cirsma

Pēc noklusējuma kartē tiek atainotas visas cirsmas kuras nav aizvērtas ar datumu. Kreisās puses cirsmu filtrs ļauj atfiltrēt uz ekrāna redzamās cirsmas pēc vairākiem parametriem.

Cirsmas atfiltrēšana pēc organizācijas

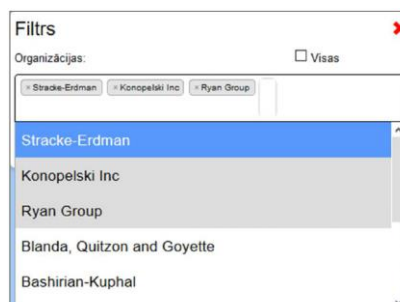
Lai atfiltrētu pēc organizācijas, nepieciešams izņemt ķeksīti no organizācijas rindaslauka “Visas” un ieklikšķināt peles kursoru tukšajā laukā. Izvēlēties no saraksta kāduno organizācijām.



Ir iestrādāta dinamiskā filtrēšana – proti, ja sāksiet rakstīt organizācijas nosaukuma pirmos burtus, tiks atfiltrēti un atstāti tikai tie ieraksti kas sākas ar šiem burtiem.

Izvēlētajās organizācijas sarakstā parādās ar pelēku fonu, kas nozīmē, ka tās jau ir izvēlētas. Kartē automātiski tiek atfiltrētas cirsmas un tiek parādītas tikai tās, kurās organizācija atbilst izvēlētajām.

Lai izņemtu no filtra kādu no organizācijām nepieciešams spiest uz krustiņu pie organizācijas, vai kopējā sarakstā izvēlēties organizāciju un uzspiest uz tās vēlreiz. Jau izvēlētajā organizācijā būs ar pelēku fonu.

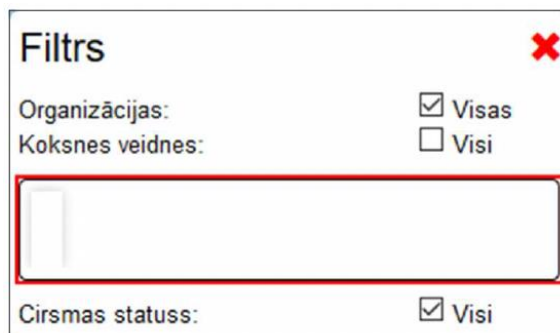
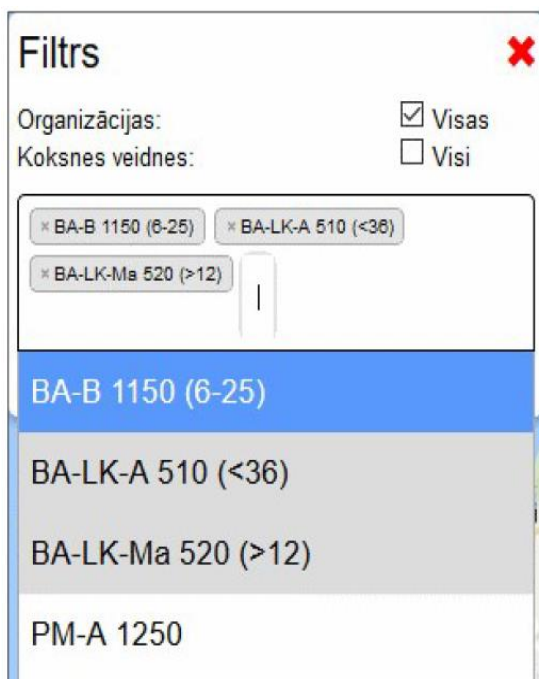


### 1.3.7 Cirsmas atfiltrēšana pēc koksnes veidnēm

Lai atfiltrētu pēc koksnes veidnēm, nepieciešams izņemt ķeksīti no cirsmas statusarindas lauka “Visas” un ieklikšķināt peles kursoru tukšajā laukā, izvēlēties nosaraksta kādu no koksnes veidnēm.

Ir iestrādāta dinamiskā filtrēšana – proti, ja sāksiet rakstīt koksnes

veidnesnosaukuma pirmos burtus, tiks atfiltrēti un atstāti tikai tie ieraksti kas sākas ar šiem burtiem.

Izvēlētās koksnes veidnes sarakstā parādās ar pelēku fonu, kas nozīmē, ka tās jau ir izvēlētas. Kartē automātiski tiek atfiltrētas cirsmas un tiek parādītas tikai tās, kurās koksnes veidnes atbilst izvēlētajām.

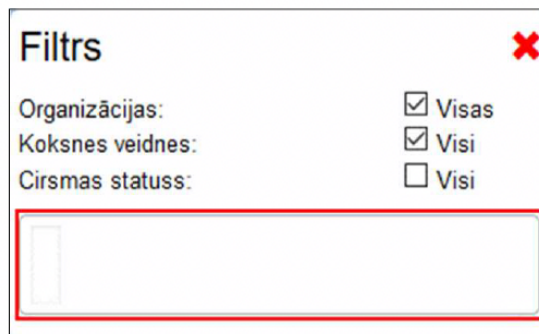
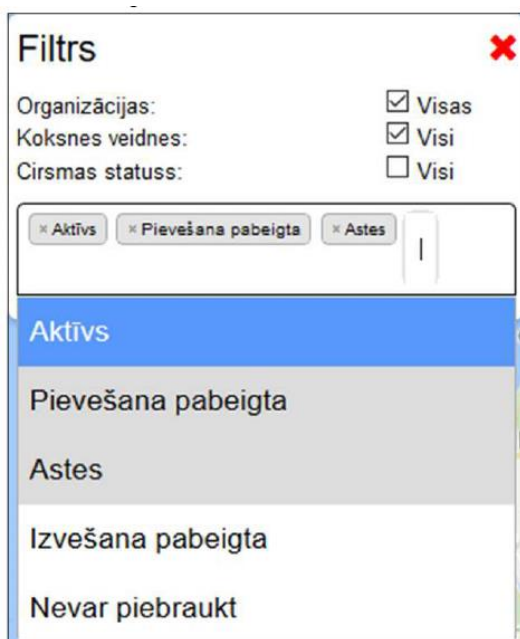
Lai izņemtu no filtra kādu no koksnes veidnēm nepieciešams spiest uz krustiņu pie koksnes veidnes, vai kopējā sarakstā izvēlēties koksnes veidni un uzspiest uz tās vēlreiz. Jau izvēlētajā koksnes veidne būs ar pelēku fonu.



### 1.3.8 Cirsmu atfiltrēšana pēc cirsmas statusa

Lai atfiltrētu pēc cirsmas statusa, nepieciešams izņemt ķeksīti no cirsmas statusarindas lauka “Visas” un ieklikšķināt peles kursoru tukšajā laukā. Izvēlēties nosaraksta kādu no cirsmas statusiem.

Ir iestrādāta dinamiskā filtrēšana – proti, ja sāksiet rakstīt cirsmas statusa nosaukuma pirmos burtus, tiks atfiltrēti un atstāti tikai tie ieraksti kas sākas ar šiem burtiem.

Izvēlētie cirsmas statusi sarakstā parādās ar pelēku fonu, kas nozīmē, ka tie jau ir izvēlēti. Kartē automātiski tiek atfiltrētas cirsmas un tiek parādītas tikai tās, kurās cirsmas statuss atbilst izvēlētajiem. Lai izņemtu no filtra kādu no cirsmas statusiem nepieciešams spiest uz krustiņu pie cirsmas statusa, vai kopējā sarakstā izvēlēties cirsmas statusu un uzspiest uz tā vēlreiz. Jau izvēlētais cirsmas statuss būs ar pelēku fonu.

### 1.3.9 Cirmsas datu apskatīšana

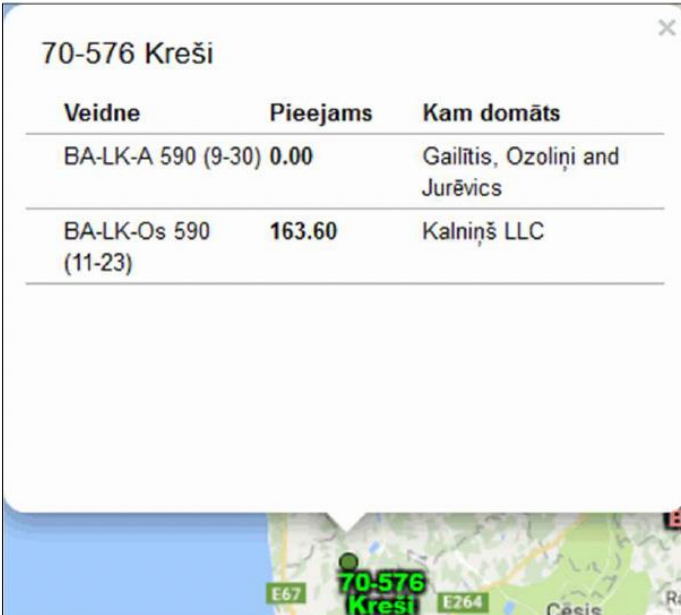
Ir iespējami 4 cirmsas datu apskatīšanas veidi: Uzspiežot ar peles kreiso taustiņu uz izvēlētās cirmsas kartē vienreiz. Uzspiežot ar peles labo taustiņu uz izvēlētās cirmsas kartē vienreiz. Uzspiežot ar peles kreiso taustiņu uz izvēlētās cirmsas kartē dubultklikšķi Izvēloties no kreisās puses izvēlnes sadaļu “Operatīvā informācija”, pēc tam izvēloties apakšsadaļu “Cirmsas”.

Uzspiežot ar peles kreiso taustiņu uz izvēlētās cirmsas kartē vienreiz parādās modālais logs, kurā tiek atainoti aktuālie koksnes dati par konkrēto cirsmu. Tiek atainoti šādi lauki: Veidne Pieejams Kam domāts. Spiežot modālā loga krustiņu, vai verot jaunu modālo logu, šis modālais logs tiks aizvērts.

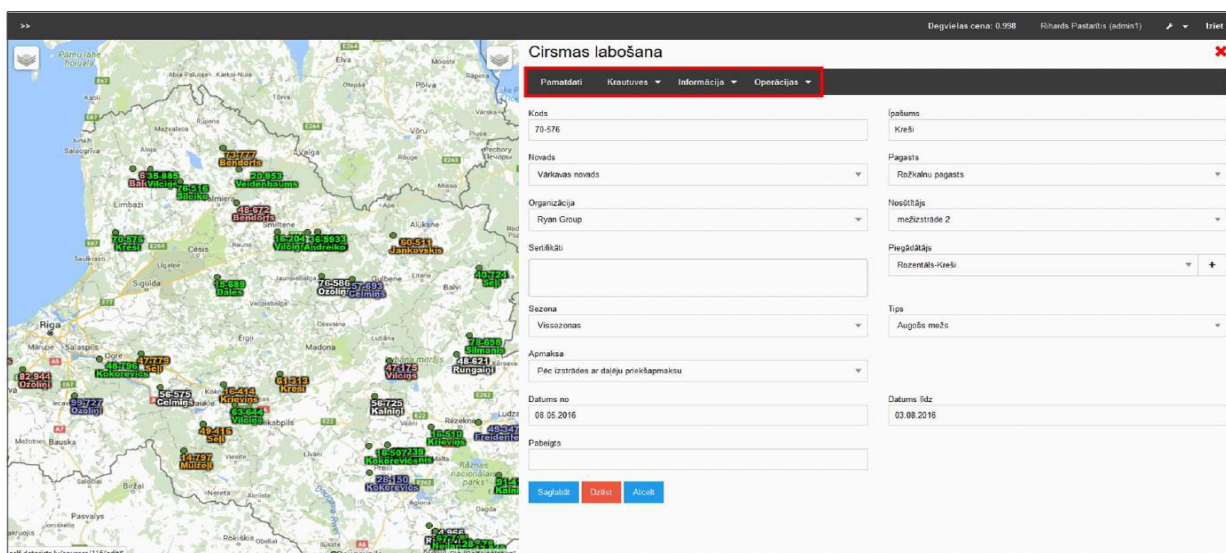
Uzspiežot ar peles labo taustiņu uz izvēlētās cirmsas kartē vienreiz parādās “pop-up” logs, kurā tiek atainoti aktuālie koksnes dati par konkrēto cirsmu. Ir iespējams atvērt vairākus šādus “pop-up” logus. Logus aizver ar krustiņu loga augšā, labajā pusē.

Logā tiek atainota sekojoši aprēķini: Prognoze, Pie ceļa, Nocirsts, Pievests.

70-576 Kreši		
Veidne	Pieejams	Kam domāts
BA-LK-A 590 (9-30)	0.00	Gailītis, Ozoliņi and Jurēvics
BA-LK-Os 590 (11-23)	163.60	Kalniņš LLC



Tabulas veidā tiek atainoti dati ar šādiem laukiem: Veidne, Nocirsts, Pievests, Rezervēts - izveidots darba uzdevums un plānots tuvākā laikā aizvest, bet vēl nav izdrukāta pavadzīme. Pieejams – Aprēķins no “Pievestie mīnus aizvestie mīnus rezervētie”, Kam domāts. Uzspiežot ar peles kreiso taustiņu dubultklikšķi uz izvēlētajās cirsmas kartē, labajā pusē parādās modālā loga daļa kas satur izvērstu informāciju par konkrēto cirsmu. Šo modālo logu izver ar sarkano krustiņu vai ar pogu “Atcelt”



### 1.3.10 Cirsmu saraksts

Cirsmas sarakstā cirsmas nosaukumi un datumi tiek iekrāsoti pēc sekojošas metodikas:

Teksts tumši zaļā krāsā – Aizvērts ar datumu

Teksts gaiši zaļā krāsā – Izvešana pabeigta

Teksts zila krāsā – Astes

Teksts sarkana krāsā – Pievešana pabeigta

Teksts melnā krāsā – Aktīva cirsmas.

Teksts oranžā krāsā – Nevar piebraukt

### 1.3.11 Jaunas cirsma izveidošana vai labošana

Lai izveidotu jaunu cirsmu ir jānorāda:

- Kods (obligāts)
- Īpašuma nosaukums (obligāts)
- Novads (obligāts)
- Pagasts (obligāts)
- Organizācija (obligāts)
- Nosūtītājs (obligāts)
- Sertifikāts (obligāts, ja ir sertifikāts)
- Piegādātājs (obligāts)
- Sezona (obligāts)
- Tips (obligāts)
- Apmaksa (obligāts)
- Datums no (obligāts)
- Datums līdz (opcionāli)
- Pabeigts (opcionāli)

**Jauna cirisma** ✖

<p><b>Kods</b> <input type="text" value="0000777"/></p> <p><b>Novads</b> <input type="text" value="Ikšķiles novads"/></p> <p><b>Organizācija</b> <input type="text" value="SELF Loģistika"/></p> <p><b>Sertifikāti</b> <input type="text"/></p> <p><b>Sezona</b> <input type="text" value="Vissezonas"/></p> <p><b>Apmaksa</b> <input type="text" value="Pirms izstrādes"/></p> <p><b>Datums no</b> <input type="text" value="29.07.2016"/></p> <p><b>Pabeigts</b> <input type="text"/></p>	<p><b>Īpašums</b> <input type="text" value="Jauns cirsmas nosaukums"/></p> <p><b>Pagasts</b> <input type="text" value="Ikšķiles pilsēta"/></p> <p><b>Nosūtītājs</b> <input type="text" value="VER Dižmežs"/></p> <p><b>Piegādātājs</b> <input type="text" value="SIA xxx"/></p> <p><b>Tips</b> <input type="text" value="Augošs mežs"/></p> <p><b>Datums līdz</b> <input type="text"/></p>
---	--

Kad tas izdarīts var pievienot arī pārējos cirsmas datus citās sadaļās.

### 1.3.12 Jaunas krautuves izveidošana

Katrai cirsmā ir iespējamas pievienot vairākas krautuves. Lai izveidotu jaunu krautuvi ir jāievada:

- Nosaukums – krautuves nosaukums (obligāts)
- Koordinātas – krautuves koordinātas kas tiks arī atspoguļotas kartē (opcionāli)
- Pievešana pabeigta – statuss, ka koksnes pievešana ir pabeigta (opcionāli)
- Zaru pievešana pabeigta - statuss, ka zaru pievešana ir pabeigta (opcionāli)
- "Astes" – atzīme, ka nepieciešams izvest atlikumu, kas nav pilna krava (opcionāli)
- Izvešana pabeigta – Šādu statusu liek dispečeri, kad tie no cirsmas visu ir aizveduši Ieliekot šādu statusu dispečeri šo cirsmu vairs neredz uz kartes. (opcionāli)
- "Pēdējais izveda" – atzīme par šoferi kurš pēdējais izveda cirsmu. (opcionāli)
- Nevar piebraukt – dažādu iemeslu pēc līdz krautuvei nav iespējams piebraukt. (opcionāli)
- Ekstra - cirsmā paātrinātā gaitā jāizved, neskatoties uz izmaksām (opcionāli)  
Ierobežota kontrole - Steidzami jānovēd dārgākais sortiments.
- Grūti nokontrolētapaļkoku atlikumus, iespējama zādzība (opcionāli)
- Līgumattiecības - apaļkoki jānovēd līdz noteiktam datumam, kurš atrunāts līgumā. (opcionāli)

- Kontainers – atzīme, ka šķeldvedējs ir ar konteineri (opcionāli)  
Piezīmes šoferim – piezīmes šoferim par krautuvi ko tas redzēs saņemot darbuzdevumu. (opcionāli)



70-576 - Kreši - 1

Prognose: 59.30      Nocirsts: 105.10  
Pie ceļa: 163.60      Pievests: 163.60

Veidne	Nocirsts	Pievests	Rezervēts	Pieejams	Kam domāts
BA-LK-Os 590 (11-23)	105.10	163.60	0.00	<b>163.60</b>	Kalniņš LLC
BA-LK-A 590 (9-30)	0.00	0.00	0.00	<b>0.00</b>	Gailītis, Ozoliņi and Jurēvics

### Jauna krautuve ✖

Pamatdati
Krautuves ▼
Informācija ▼
Operācijas ▼

Nosaukums

Koordinātas  
[56.98690, 24.49951] 🔒 ✎

Pievešana pabeigta  
 Zaru pievešana pabeigta  
 "Astes"  
 Izvešana pabeigta

Pēdējais izvešana

Nevar piebraukt  
 Ekstra  
 Ierobežota kontrole  
 Līgumattiecības  
 Kontainers

Piezīmes šoferim

Saglabāt
Atcelt

Krautuves sortimenta sarakstam tiek atainotas summas šādām pozīcijām: Prognose, Pie ceļa, Nocirsts, Pievests.

Krautuves sortimenta saraksts tiek atainots tabulas veidā. Tiek atainoti šādi lauki:

Veidne, Nocirsts, Rezervēts, Pieejams, Kam domāts.

### Krautuves sortiments ✖

Pamatdati	Krautuves ▼	Informācija ▼	Operācijas ▼			
Prognose: 59.30				Nocirsts: 105.10		
Pie ceļa: 163.60				Pievests: 163.60		
Veidne	Nocirsts	Pievests	Rezervēts	Pieejams	Kam domāts	
BA-LK-A 590 (9-30)	0.00	0.00	0.00	0.00	Gailītis, Ozoliņi and Jurēvics	
BA-LK-Os 590 (11-23)	105.10	163.60	0.00	163.60	Kalniņš LLC	

Krautuves pieviesto saraksts tiek atainots tabulas veidā. Tiek atainoti šādi lauki:

Veidne, Izveidoja, Daudzums, Izveidots.

### Krautuves pievestie ✖

Pamatdati	Krautuves ▼	Informācija ▼	Operācijas ▼			
<a href="#">Pievienot</a>						
Veidne	Izveidoja	Daudzums	Izveidots			
BA-LK-Os 590 (11-23)	admin6	94	20.07.2016 15:11:42			
BA-LK-Os 590 (11-23)	rikvaldis108	69.6	20.07.2016 15:11:42			

Lai krautuvei pievienotu pievestos ir jāievada:  
Veidne, Daudzums

## Krautuves pievestie



Pamatdati Krautuves ▾ Informācija ▾ Operācijas ▾

### Pievienot

Veidne

  
**BA-LK-Os 590 (11-23)**  
BA-LK-A 590 (9-30)

Saglabāt

Atcelt

Veidne	Izveidoja	Daudzums	Izveidots
BA-LK-Os 590 (11-23)	admin6	94	20.07.2016 15:11:42
BA-LK-Os 590 (11-23)	rikvaldis108	69.6	20.07.2016 15:11:42



Krautuves piebraucamo ceļu saraksts tiek atainots tabulas veidā. Tiek atainoti šādilauki:

Nosaukums

Piebraukšanas km. (ja ir lielāks par nulle, tad norāda, ka šis ir piebraukšanas ceļš)

Izbraukšanas km. (ja ir lielāks par nulle, tad norāda, ka šis ir izbraukšanas ceļš)

Lai pievienotu krautuves piebraucamo/aizbraucamo ceļu ir jāievada:

- Piebraucamā ceļa nosaukums
- Maršrutētājs (pēc noklusējuma JS)
- Maršrutēšanas punkti (obligāti)

Piebraucamo ceļi var izveidot veicot kartē dubultklikšķi – tādā veidā noliekot kartē

marķieri. Zila ir pamatkrāsa. Izvēlētais(aktīvais) marķieris ir sarkanā krāsā.

**Jauna krautuves piebrauktuve**
✖

Pamatdati
Krautuves ▾
Informācija ▾
Operācijas ▾

Nosaukums

Maršrutētājs:

Piebraukšana: 0.00 km

Objekts

✖	∞	✎	N57.7242 E25.4686
✖	∞	✎	N57.7230 E25.4675
✖	∞	✎	N57.7222 E25.4694
✖	∞	✎	N57.7204 E25.4759
✖	∞	✎	N57.7199 E25.4785

Izbraukšana: 1.08 km

Saglabāt
Atcelt

Tāpat, arī malā esošajiem maršruta punktiem, ar sarkanu rāmīti tiek apzīmēts aktīvais marķieris.

Maršrutēšana tiek veikta secīgi no sarakstā esošā augšējā maršrutēšanas punkta līdz apakšējam maršrutēšanas punktam.

“Objekts” šajā gadījumā ir galvenais maršrutēšanas punkts uz kuru vai no kura tiek veikta maršrutēšana.

Šķirošanas programmatūras apraksta sadaļas piemēra beigas.

Lūdzu, skatiet papildu dokumentu atsevišķā failā: Iepazīstinām ar Woodl.pdf



# FOREST4EU



Funded by  
the European Union

Funded by the European Union (Grant n. 101086216). Views and opinions expressed are however those of the authors only and do not necessarily reflect those of the European Union or REA. Neither the European Union nor the granting authority can be held responsible for them.



 [forest4eu.eu](http://forest4eu.eu)



-  FOREST4EU Project
-  FOREST4EU Project
-  [info@forest4eu.eu](mailto:info@forest4eu.eu)