

FOREST4EU

Connecting forestry and agroforestry partnerships across Europe



Funded by
the European Union

This project has received funding from the European Union's Horizon Europe Research and Innovation Programme under Grant Agreement N° 101086216.

Operational Group (OG)

OG IR_MP3 Latvia

OG funding



Index

1. WOODL: Software zur Mobilisierung und dem Transport von Holz.....	4
1.1 Ziel.....	4
1.2 Technische Anforderungen für Software:	5
1.3 Auf der WOODL Website	5
1.3.1 Anmelden (Einloggen).....	5
1.3.2 Die Schnittstelle (interface)	6
1.3.3 Punktsymbole und Erläuterungen zur Textfarbe.....	12
1.3.4 Korrektur Koordinaten.....	14
1.3.5 Verwendung von Daten und Filtern	14
1.3.6 Hiebsmaßnahmen.....	15
1.3.7 Filterung des Umlaufs nach Holzvorlagen	16
1.3.8 Filterung der Fällung nach Fällungsstatus	17
1.3.9 Einsicht in die Fälldaten	19
1.3.10 Liste der Fällorte	20
1.3.11. Anlegen oder Instandsetzen einer neuen Lichtung.....	21
1.3.12 Errichtung eines neuen Lagerplatzes.....	22

1. WOODL: Software zur Mobilisierung und dem Transport von Holz

1.1 Ziel

Ziel dieser technologischen Innovation ist die Rationalisierung der Holzerfassung mit Hilfe eines Online-Software-Tools. Das WOODL Tool wurde zur Entscheidungsunterstützung entwickelt: komplexe Einzelhandlungen können effizient zusammen verwaltet werden. Dazu gehören die auf einer Online-Karte angezeigten Standorte des geschlagenen Holzes (inkl. Koordinaten), der Status des Holzeinschlags, das Holzsortiment und die Menge, die Erreichbarkeit und verkehrsbedingte Einschränkungen, die Fristen für die Abholung, die Lieferziele und -sortimente, die verfügbaren Lastwagen und die Kontaktdaten für die Kommunikation.

Diese Software ist online zugänglich und eignet sich für verschiedene Benutzer, darunter Disponenten, Fahrer und Erntemaschinenführer. Sie verfügt über anpassbare Zugriffskontrollen, die eine spezifische Datensichtbarkeit und -eingabe auf Grundlage der definierten Benutzerrechte ermöglichen. Darüber hinaus unterstützt die Software die Erstellung verschiedener Berichtsarten und kann Frachtbriefdokumente anhand von vorgefertigten Vorlagen erstellen.

Mit WOODL gibt es außerdem die Möglichkeit, nur einen Teil der Daten des Eigentümers freizugeben, z.B. eine Reservierung für einen Teil des Holzsortiments vorzunehmen, aber einen Teil desselben Holzeinschlags einem anderen Disponenten zur Abholung zu überlassen, z.B. mit einer anderen Art von Fahrzeug (Hilferuf).

Für die Benutzung können Filter einfach angewendet werden. Für alle Anzeigen gibt es ein gemeinsames Format. Daten können im gesamten Portal hochgeladen werden.

Die WOODL Software wird in den nächsten Abschnitten Schritt für Schritt erläutert.

1.2 Technische Anforderungen für Software:

Mindestanforderungen System:

- Betriebssystem: Microsoft Windows 7 oder neuer
Internet Browser: Mozilla Firefox 47, Google Chrome 51, Microsoft Edge25.
Empfohlen: Google Chrome

Mindestanforderungen Hardware:

- Prozessor (CPU): Intel i3 oder vergleichbar
- Speicher (RAM): 2GB oder mehr
- Grafikkarte: 128MB oder mehr
- Tastatur: ENG/RUS USB or PS/2 oder vergleichbar
- Minimum technical requirements for the monitor:
- Bildschirm: 17`
- Auflösung: 1024 x 768

1.3 Auf der WOODL Website

1.3.1 Anmelden (Einloggen)

- Für die Nutzung des Systems, muss der Nutzer/die Nutzerin vom Verwender des Systems (i.d.R. Disponenten des Logistikunternehmens) registriert sein. Es ist strengstens untersagt, die Benutzerprofile anderer Personen zu verwenden oder das eigene Passwort weiterzugeben.
- Für die Arbeit mit der Software bitte folgende Interneta**adresse angeben**:
<http://kokvedis.selflogistic.lv> (kann sich mit SW Entwicklung ändern)

- Für die Anmeldung muss der Nutzernamen und das Passwort eingegeben werden, dann „Log in“ anklicken. Das Passwort soll Groß- und Kleinschreibung enthalten

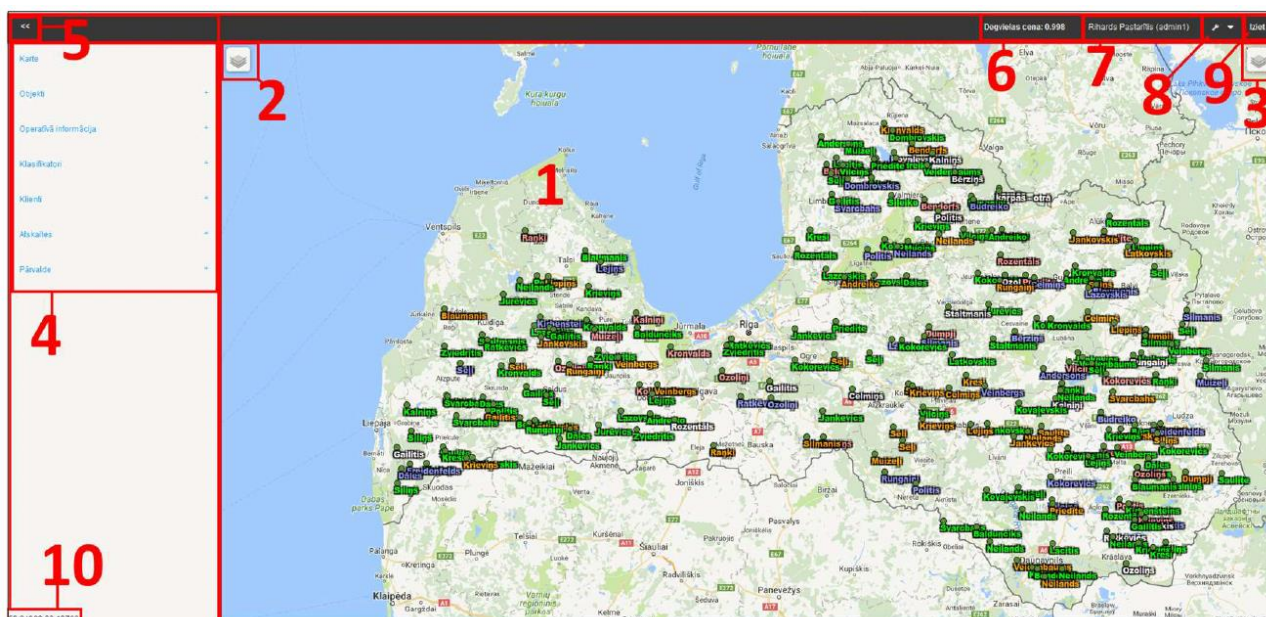
SIA Self Logistika

Kokvedis

1.3.2 Die Schnittstelle (interface)

Nach erfolgreicher Anmeldung öffnet sich die Startseite mit der Karte, verschiedenen Filtern und Menü (vorausgesetzt die Voreinstellungen sind entsprechend gesetzt).

1. Basis-Karte auf Bildschirm

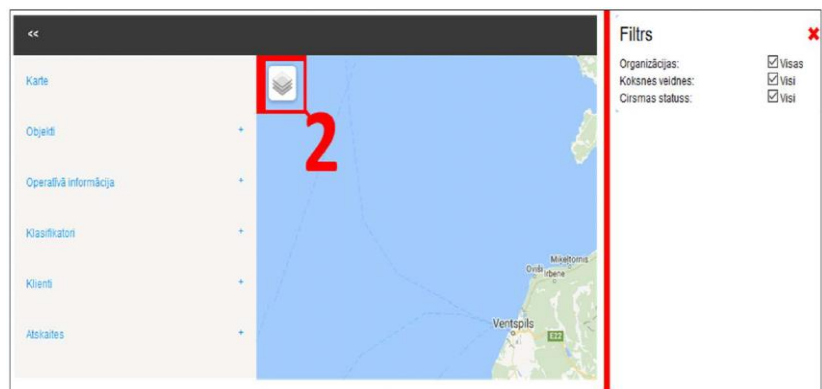


2. Kartenfilter mit folgenden Parametern

- Organisationen
- Holzernte Vorlagen
- Hiebstatus

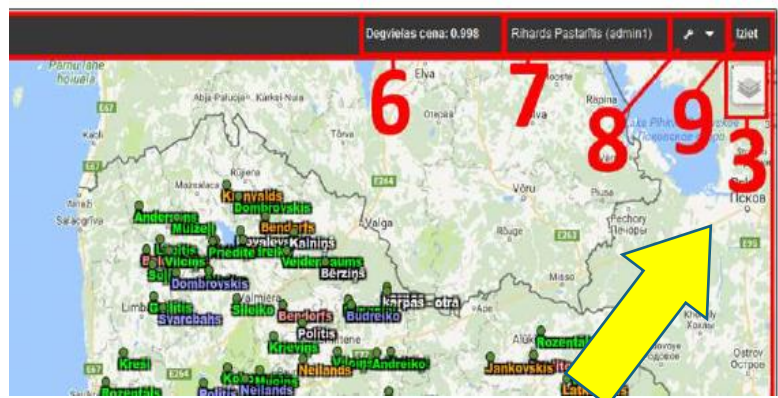
Optionen (links):

- Karte
- Orte
- Information zu Maßnahmen
- Klassifizierung
- Kunden
- Berichte



3. Wechsel zwischen Kartenebenen (rechts) und Objektfilter, einshl.:

- Google Maps
- Google Satellite Maps
- JS Maps
- JS Photo Maps
- JS Topo (topografische Karte)
- Höhenmeter
- Lieferorte
- Alle Lieferorte
- Maschinen
- Sammlungsstandorte



Filter für Kartenebenen -
Auswahlmöglichkeiten

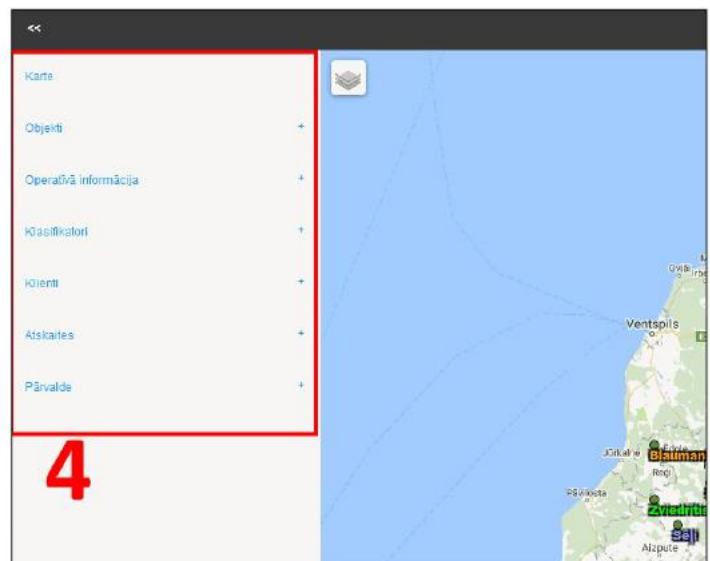
- Lagerplätze
- Verbotsschilder
- Informationsschilder

4. Menü (links) enthält Links zu anderen Abschnitten:

- Karte - Home screen mit Karte

- Objekte

- Maschinen
- Lieferorte
- Lagerplätze
- Holzpolter
- Verbotsschilder
- Informationsschilder



- Informationen zu Maßnahmen

- Wege
- Vorlagen für Wege
- Bordsteinkanten
- Frachbriefe

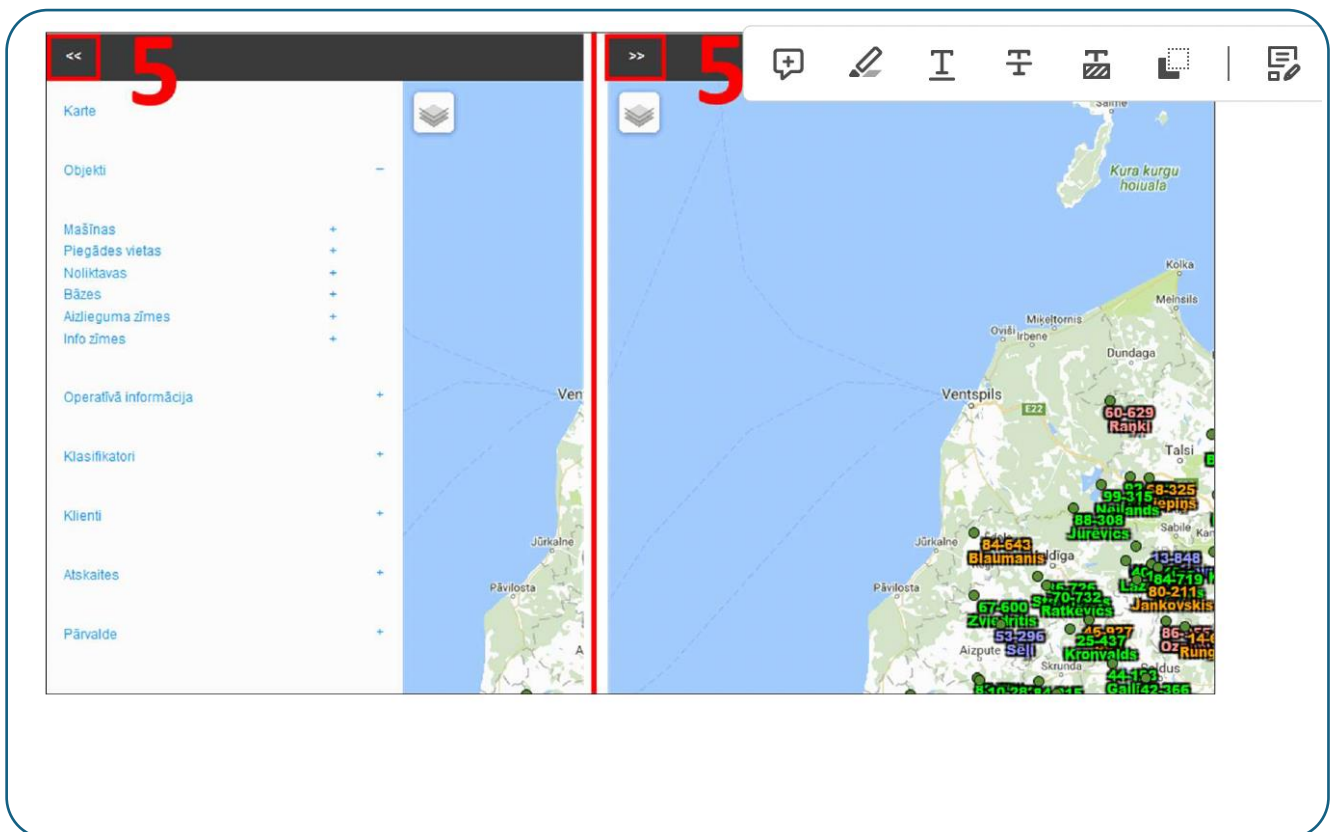
- Klassifizierung

- Kubikmeter ("Bermetri") (Holzvolumen bei ungeordneter Anordnung)
- Festmeter ("Kraujmetri") (Holzvolumen bei geordneter Anordnung, enthält Zwischenräume)
- Benzinpreise
- Mautgebühren

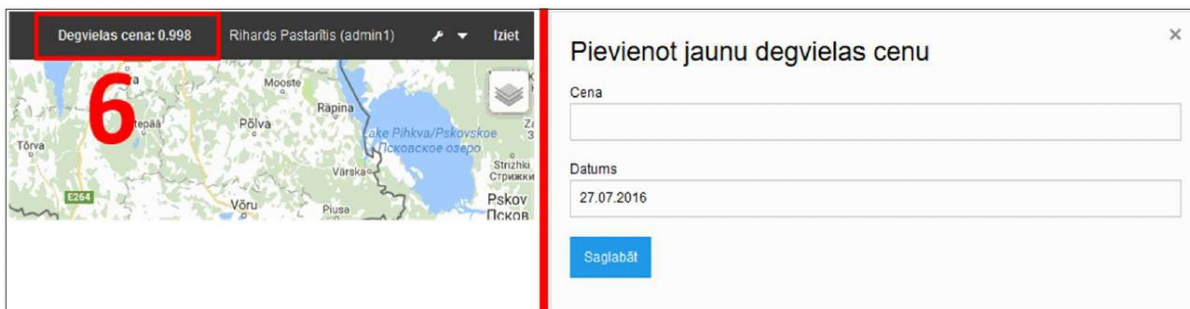
- Berechnungen pro km
- Berechnungen für Holzarten
- Holzarten
- Holzquelle (Typen)
- Bank
- Rechnungsnummer
- Zertifizierung
- Kunden
 - Transporter
 - Kunden
 - Anbieter
 - Holzeinschlag
- Berichte
 - Notizen
 - Einschlag
 - Frachtbriefe für Transport
 - Incoming
 - Umstände
 - Inventur
 - Inventur Straße
 - Kosten für Sortierung
 - Gestehungskosten
 - Vergebene Nummern
 - Übersicht Frachtbriefe
 - Verwendete Frachtbriefe

- Management
 - Organisationen
 - Einheiten
 - Nutzer
 - Vorlagen Sortierung

5. Menü Ausblenden / Zeigen Schaltfläche



6. Aktuelle Benzinpreise



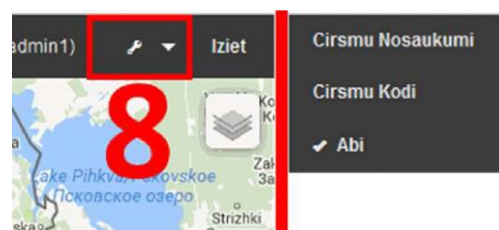
Enthält auch einen Link zum Kraftstoffpreis-Klassifikator, wo Sie einen neuen Kraftstoffpreis hinzufügen können. Mehr Details unter "Klassifizierung".



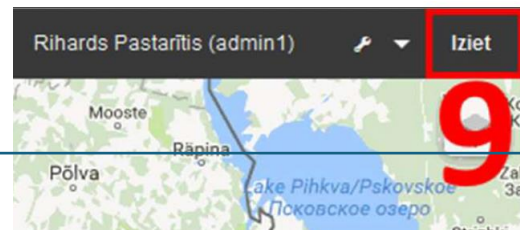
7. Nutzernamen und Benutzername (in Klammern):

8. Umschalttaste für die Namen/Umstandscode. Es kann eine von 3 möglichen Optionen ausgewählt werden, die unterhalb des Schnittpunkts dargestellt werden:

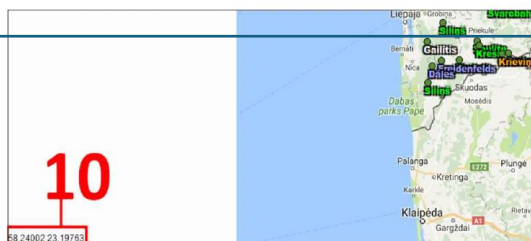
- Fällname
- Fällkodierung
- Beide



9. Abmelden (Logout) Schaltfläche – zum Beenden der Anwendung.



10. Koordinaten für Maus auf der Karte



1.3.3 Punktsymbole und Erläuterungen zur Textfarbe

- Die Symbole der Achsen werden durch ein grünes, kreisförmiges Symbol dargestellt. Text in hellgrün - Abgeschlossene Entnahme Text in blau - Schwanz (kleine Restmengen) Text in rot - Abgeschlossene Anlieferung Text in weiß - Aktive Fällung. Text in Orange - Anfahren nicht möglich
- Anlieferungspunkt-Symbole werden durch ein rotes, kreisförmiges Symbol dargestellt.
- Maschinensymbole werden durch ein schwarzes Rautensymbol dargestellt.
- Basis-Symbole werden durch ein schwarzes, kreisförmiges Symbol dargestellt.
- Lagerhaus-Symbole werden durch ein gelbes Kreis-Symbol dargestellt.

- Die Symbole für Verbotsschilder werden durch ein schwarzes X-Symbol dargestellt.
- Die Symbole für Hinweisschilder werden durch ein blaues sechseckiges Sternsymbol dargestellt.

1.3.4 Korrektur Koordinaten

“By default”: Objekte sind "gesperrt" und können nicht auf der Karte verschoben werden. Um die Koordinaten zu korrigieren, muss das Objekt ausgewählt und im Bearbeitungsmodus geöffnet werden.

Bāzes labošana ✕

Koordinātas

🔒
✎
1 2

Nosaukums

Saglabāt
Dzēst
Atcelt

Zwei Möglichkeiten Koordinaten anzupassen:

- Wähle Marker auf Karte aus – Punktsymbol 1 anklicken
- Manuelle Eingabe von Koordinaten – Punktsymbol 2 anklicken

1.3.5 Verwendung von Daten und Filtern

Im gesamten Portal wird ein gemeinsames Format für die Anzeige und das Hinzufügen von Daten angewendet.

Kods:	1	Īpašums:	Datums no:	Statuss:	<input type="button" value="Notīrīt"/>																																													
<div style="border: 1px solid red; padding: 5px; display: inline-block; margin-bottom: 10px;"> « 1 2 3 4 » </div> 3																																																		
<div style="border: 1px solid red; padding: 5px; display: inline-block; margin-bottom: 10px;"> + <table style="width: 100%; border-collapse: collapse;"> <thead> <tr> <th style="width: 10%;"></th> <th style="width: 15%;">Kods</th> <th style="width: 20%;">Īpašums</th> <th style="width: 20%;">Datums no</th> <th style="width: 35%;">Statuss</th> </tr> </thead> <tbody> <tr> <td style="color: red; font-size: 2em;">4</td> <td>0102-160801</td> <td>karpas</td> <td>21.07.2016</td> <td>Aktīvs</td> </tr> <tr> <td></td> <td>0102-160801-otrā</td> <td>karpas - otrā</td> <td>21.07.2016</td> <td>Aktīvs</td> </tr> <tr> <td></td> <td>10-282</td> <td>Švarcbahs</td> <td>21.05.2016</td> <td>Izvešana pabeigta</td> </tr> <tr> <td></td> <td>5 11-359</td> <td>Švarcbahs</td> <td>02.06.2016</td> <td>Aizvērts ar datumu</td> </tr> <tr> <td></td> <td>10-672</td> <td>Siliņš</td> <td>25.05.2016</td> <td>Aizvērts ar datumu</td> </tr> <tr> <td></td> <td>10-977</td> <td>Neilands</td> <td>06.06.2016</td> <td>Nevar piebraukt</td> </tr> <tr> <td></td> <td>11-153</td> <td>Kalniņš</td> <td>12.04.2016</td> <td>Nevar piebraukt</td> </tr> <tr> <td></td> <td>11-442</td> <td>Veinbergs</td> <td>08.05.2016</td> <td>Astes</td> </tr> </tbody> </table> </div> 2							Kods	Īpašums	Datums no	Statuss	4	0102-160801	karpas	21.07.2016	Aktīvs		0102-160801-otrā	karpas - otrā	21.07.2016	Aktīvs		10-282	Švarcbahs	21.05.2016	Izvešana pabeigta		5 11-359	Švarcbahs	02.06.2016	Aizvērts ar datumu		10-672	Siliņš	25.05.2016	Aizvērts ar datumu		10-977	Neilands	06.06.2016	Nevar piebraukt		11-153	Kalniņš	12.04.2016	Nevar piebraukt		11-442	Veinbergs	08.05.2016	Astes
	Kods	Īpašums	Datums no	Statuss																																														
4	0102-160801	karpas	21.07.2016	Aktīvs																																														
	0102-160801-otrā	karpas - otrā	21.07.2016	Aktīvs																																														
	10-282	Švarcbahs	21.05.2016	Izvešana pabeigta																																														
	5 11-359	Švarcbahs	02.06.2016	Aizvērts ar datumu																																														
	10-672	Siliņš	25.05.2016	Aizvērts ar datumu																																														
	10-977	Neilands	06.06.2016	Nevar piebraukt																																														
	11-153	Kalniņš	12.04.2016	Nevar piebraukt																																														
	11-442	Veinbergs	08.05.2016	Astes																																														

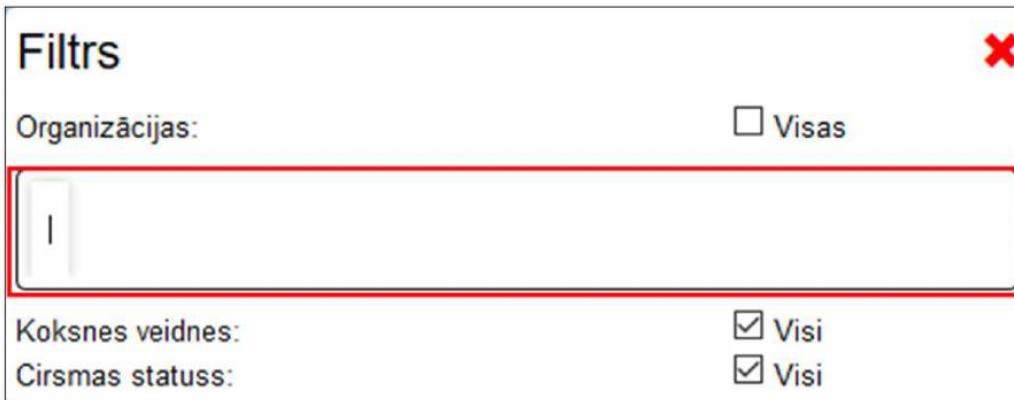
1. Filter - mit einem Filter ist es möglich, die Daten nach bestimmten Feldern zu filtern (Name, Datum, etc.).
2. Sortieren der Daten nach einem bestimmten Feld/Spalte.
3. Mit der Blätterfunktion kann man sich zwischen den Ergebnisseiten bewegen.
4. Fügen Sie Daten hinzu, indem Sie auf das "Plus"-Symbol klicken.
5. Bearbeiten von Daten durch Drücken des "Stift"-Symbols.
6. Die Ergebnisse können je nach dem Abschnitt, in dem die Daten angezeigt werden, in unterschiedlichen Farben dargestellt werden.

1.3.6 Hiebsmaßnahmen

“By default”: Karte zeigt alle noch nicht abgeschlossenen Hiebsmaßnahmen nach Datum an. Der linke Filter ermöglicht die auf dem Bildschirm angezeigten Hiebe nach mehreren Parametern zu filtern.

Filter für Hiebsmaßnahmen nach Unternehmen:

Um nach Unternehmen zu filtern, entfernen Sie das Häkchen im Feld "Alle" und klicken Sie mit dem Mauszeiger in das leere Feld. Wählen Sie ein Unternehmen aus der Liste.



Filtrs ✕

Organizācijas: Visas

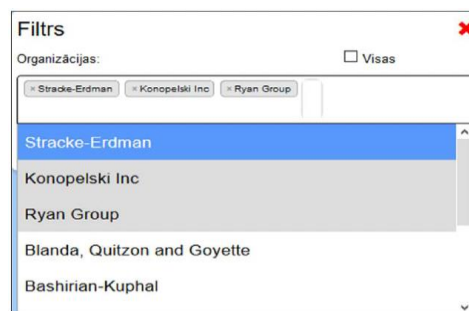
Koksnes veidnes: Visi

Cirsmas statuss: Visi

Die dynamische Filterung ist eingebaut - d. h., bei Eingabe der ersten Buchstaben eines Unternehmens, werden nur Einträge herausgefiltert, die mit diesen Buchstaben beginnen.

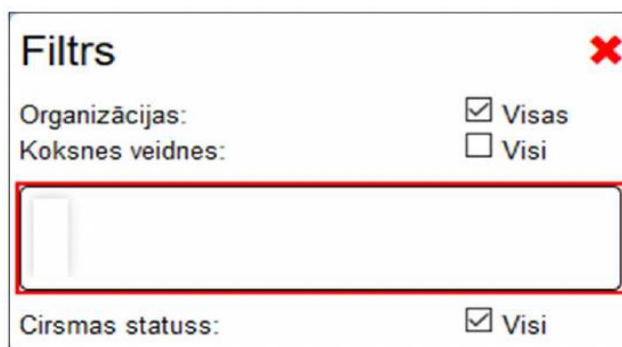
Ausgewählte Unternehmen erscheinen in der Liste mit einem grauen Hintergrund. Dies bedeutet, dass sie ausgewählt sind.

Um ein Unternehmen aus dem Filter zu entfernen, klicken Sie auf das Kreuz neben dem Unternehmen oder wählen Sie ein Unternehmen aus der Liste aus und klicken Sie erneut.



1.3.7 Filterung des Umlaufs nach Holzvorlagen

Um nach Holzvorlagen zu filtern, entfernen Sie das Häkchen aus dem Feld "Alle" der Protokollierungsstatuszeile und klicken Sie mit dem Mauszeiger in das leere Feld. Wählen Sie eine der Holzvorlagen aus.



Es ist eine dynamische Filterung eingebaut - d.h. wenn Sie beginnen, die ersten Buchstaben eines Holzvorlagennamens einzugeben, werden nur Einträge herausgefiltert, die mit

Filtrs ✖

Organizācijas: Visas
 Koksnes veidnes: Visi

✕ BA-B 1150 (6-25)
✕ BA-LK-A 510 (<36)

✕ BA-LK-Ma 520 (>12)

BA-B 1150 (6-25)

BA-LK-A 510 (<36)

BA-LK-Ma 520 (>12)

PM-A 1250

diesen Buchstaben beginnen. Ausgewählte Holzvorlagen erscheinen in der Liste mit grauem Hintergrund, was bedeutet, dass sie bereits ausgewählt sind. Die Karte filtert automatisch die Kahlschläge heraus und zeigt nur diejenigen an, bei denen die Holzvorlagen mit den ausgewählten übereinstimmen.

Um eine Holzschablone aus dem Filter zu entfernen, müssen Sie auf das Kreuz neben der Holzschablone drücken oder eine Holzschablone aus der Liste auswählen und

erneut auf sie drücken. Die bereits ausgewählte Holzschablone ist dann grau hinterlegt.

1.3.8 Filterung der Fällung nach Fällungsstatus

Um nach dem Fällstatus zu filtern, entfernen Sie das Häkchen aus dem Feld "Alle" der Fällstatuszeile und klicken Sie mit dem Mauszeiger in das leere Feld. Wählen Sie einen der Fällstatus aus.

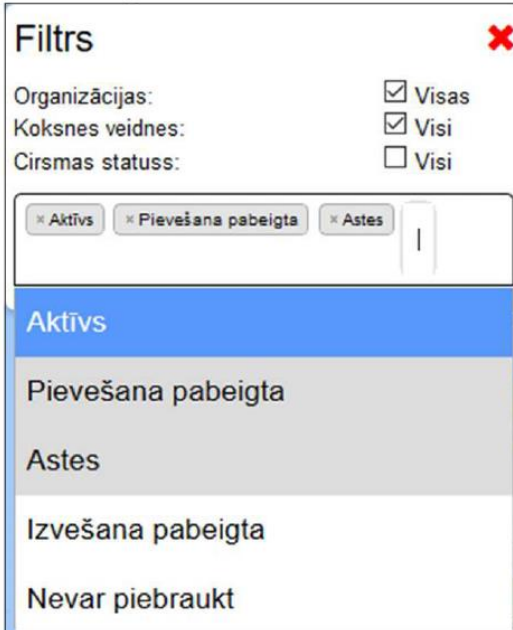
Um nach dem Fällstatus zu filtern, entfernen Sie das Häkchen aus dem Feld

Filtrs ✖

Organizācijas: Visas
 Koksnes veidnes: Visi
 Cirsmas statuss: Visi

"Alle" der Fällstatuszeile und klicken Sie mit dem Mauszeiger in das leere Feld. Wählen Sie einen der Fällstatus aus.

Um einen Kahlschlagstatus aus dem Filter zu entfernen, klicken Sie auf das Kreuz der fünf Kahlschlagstatus oder wählen Sie einen Kahlschlagstatus aus der Liste und klicken Sie erneut darauf. Der bereits ausgewählte Fällungsstatus wird grau hinterlegt.



Filtrs ✕

Organizācijas: Visas
Koksnes veidnes: Visi
Cirmsmas statuss: Visi

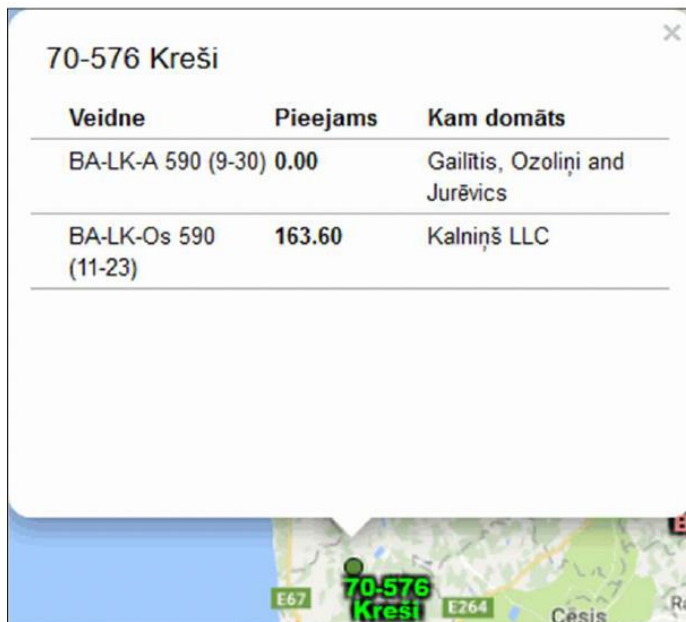
✕ Aktīvs ✕ Pievešana pabeigta ✕ Astes |

- Aktīvs
- Pievešana pabeigta
- Astes
- Izvešana pabeigta
- Nevar piebraukt

1.3.9 Einsicht in die Fälldaten

Es gibt 4 Möglichkeiten, die Daten zum Holzeinschlag anzuzeigen: Klicken Sie einmal mit der linken Maustaste auf den ausgewählten Holzeinschlag in der Karte. Durch einmaliges Klicken mit der rechten Maustaste auf den ausgewählten Baumbestand in der Karte. Durch Doppelklick mit der linken Maustaste auf den ausgewählten Wald auf der Karte Durch Auswahl des Abschnitts "Operative Informationen" im linken Menü, dann Auswahl des Unterabschnitts "Holzeinschlag".

Wenn Sie einmal mit der linken Maustaste auf den ausgewählten Einschlag in der Karte klicken, wird ein blaues Fenster mit den aktuellen Holzdaten für diesen Einschlag angezeigt. Die folgenden Felder werden angezeigt.



Veidne	Pieejams	Kam domāts
BA-LK-A 590 (9-30)	0.00	Gailītis, Ozoliņi and Jurēvics
BA-LK-Os 590 (11-23)	163.60	Kalniņš LLC

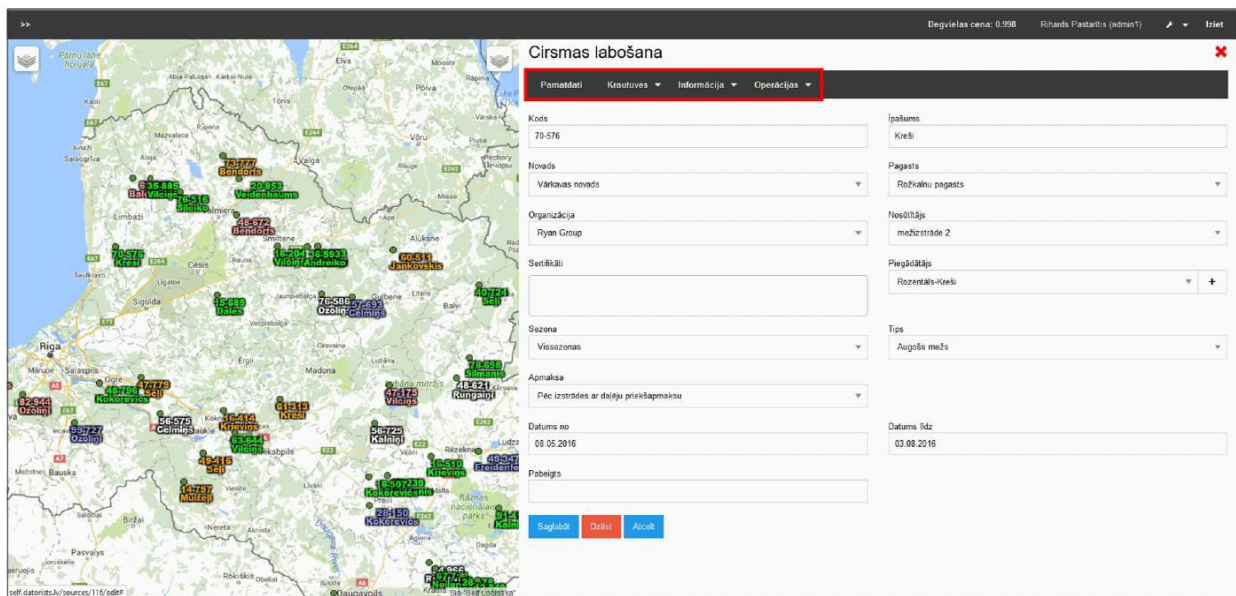
Wenn Sie auf das Kreuz des modalen Fensters klicken oder ein neues modales Fenster öffnen, wird dieses modale Fenster geschlossen.

Wenn Sie einmal mit der rechten Maustaste auf die gewählte Einschlagsfläche auf der Karte klicken, öffnet sich ein Fenster mit den aktuellen Holzdaten für diese bestimmte Einschlagsfläche. Es ist möglich, mehrere der folgenden Pop-up-Fenster zu öffnen. Die Fenster werden mit dem Kreuz oben rechts im Fenster geschlossen.

Das Fenster zeigt die folgenden Berechnungen an: Vorhersage, An der Straße, Einschnitt und Geliefert an.

Die Daten werden in einer Tabelle mit den folgenden Feldern angezeigt: Vorlage, Schnitt, Geliefert an, Reserviert (Arbeitsauftrag erstellt und soll demnächst entfernt werden, aber noch kein Frachtbrief gedruckt), Verfügbar (Berechnung aus "Geliefert minus Entfernt minus Gebucht"), Für wen

Durch einen Doppelklick mit der linken Maustaste auf die ausgewählte Lichtung in der Karte wird auf der rechten Seite ein modales Fenster mit erweiterten Informationen zur Lichtung angezeigt. Dieses modale Fenster kann mit dem roten Kreuz oder mit der Schaltfläche "Abbrechen" geschlossen werden.



1.3.10 Liste der Fällorte

In der Liste der Fällungen sind die Namen und Daten der Fällungen nach der folgenden Methode eingefärbt:

Text in dunkelgrün - abgeschlossen mit Datum

Text in hellgrün - Rückbau abgeschlossen

Text in blau - Schwanz

Text in rot - Rückbau abgeschlossen

Text in schwarz - Aktive Fällung.

Text in orange - Nicht anfahrbar.

1.3.11. Anlegen oder Instandsetzen einer neuen Lichtung

Um eine neue Lichtung anzulegen, müssen folgende Angaben gemacht werden:

- Code (erforderlich)
- Name des Grundstücks (erforderlich)
- Landkreis (erforderlich)
- Pfarrei (erforderlich)
- Organisation (erforderlich)
- Absender (erforderlich)
- Zertifikat (erforderlich, wenn Zertifikat)
- Lieferant (erforderlich)
- Saison (erforderlich)
- Art (erforderlich)
- Zahlung (erforderlich)
- Datum von (erforderlich)
- Datum bis (optional)
- Abgeschlossen (fakultativ)

Sobald dies geschehen ist, können die restlichen Daten in den anderen Abschnitten hinzugefügt werden.

Jauna cirisma ✖

<p>Kods <input type="text" value="0000777"/></p>	<p>Īpašums <input type="text" value="Jauns cirsmas nosaukums"/></p>
<p>Novads <input type="text" value="Ikšķiles novads"/></p>	<p>Pagasts <input type="text" value="Ikšķiles pilsēta"/></p>
<p>Organizācija <input type="text" value="SELF Loģistika"/></p>	<p>Nosūtītājs <input type="text" value="VER Dižmežs"/></p>
<p>Sertifikāti <input type="text"/></p>	<p>Piegādātājs <input type="text" value="SIA xxx"/> +</p>
<p>Sezona <input type="text" value="Visezonas"/></p>	<p>Tips <input type="text" value="Augošs mežs"/></p>
<p>Apmaksa <input type="text" value="Pirms izstrādes"/></p>	
<p>Datums no <input type="text" value="29.07.2016"/></p>	<p>Datums līdz <input type="text"/></p>
<p>Pabeigts <input type="text"/></p>	

1.3.12 Errichtung eines neuen Lagerplatzes

Es ist möglich, mehr als einen Stapler zu jedem Schnitt hinzuzufügen. Um einen neuen Stapler anzulegen, müssen Sie Folgendes eingeben:

- Name - Name des Staplers (obligatorisch) Koordinaten - Koordinaten des Staplers, die auch auf der Karte angezeigt werden (optional) Lieferung abgeschlossen - Status, dass die Holzlieferung abgeschlossen ist (optional)
- Filialanlieferung abgeschlossen - Status, dass die Filialanlieferung abgeschlossen ist (optional)
- Abfuhr abgeschlossen - Dieser Status wird von den Kontrolleuren gesetzt, wenn sie alles aus dem Kahlschlag entfernt haben. Wenn dieser Status gesetzt ist, sehen die Kontrolleure den Kahlschlag nicht mehr auf der Karte.

Jauna krautuve ✖

Pamatzdati Krautuves ▾ Informācija ▾ Operācijas ▾

Nosaukums

Koordinātas
[56.98690, 24.49951] 🔒 ✎

Pievešana pabeigta
 Zaru pievešana pabeigta
 "Astes"
 Izvešana pabeigta

Pēdējais izveda

Nevar piebraukt
 Ekstra
 Ierobežota kontrole
 Līgumattiecības
 Kontainers

Piezīmes šoferim

Für die Lagerplatz- Mischliste werden die Mengen für die folgenden Positionen angezeigt

Voraussichtlicher Straßenschnitt Geliefert

Die Lagerplatzmischungsliste wird als Tabelle angezeigt.

Die folgenden Felder werden angezeigt: Vorlage, Schnitt, geliefert, reserviert.

Krautuves sortiments ✖

Pamatdati	Krautuves ▼	Informācija ▼	Operācijas ▼		
Prognoze: 59.30				Nocirsts: 105.10	
Pie ceļa: 163.60				Pievests: 163.60	
Veidne	Nocirsts	Pievests	Rezervēts	Pieejams	Kam domāts
BA-LK-A 590 (9-30)	0.00	0.00	0.00	0.00	Gailītis, Ozoliņi and Jurēvics
BA-LK-Os 590 (11-23)	105.10	163.60	0.00	163.60	Kalniņš LLC

Krautuves pievestie ✖

Pamatdati	Krautuves ▼	Informācija ▼	Operācijas ▼		
Pievienot					
Veidne	Izveidoja	Daudzums	Izveidots		
BA-LK-Os 590 (11-23)	admin6	94	20.07.2016 15:11:42		
BA-LK-Os 590 (11-23)	rikvaldis108	69.6	20.07.2016 15:11:42		

Verfügbar für wen.

Um Eingänge zum Stapler hinzuzufügen, müssen folgende Angaben gemacht werden:

- Schablone
- Menge

Krautuves pievestie ✖

Pamatdati Krautuves ▾ Informācija ▾ Operācijas ▾

Pievienot

Veidne

- BA-LK-Os 590 (11-23)
- BA-LK-A 590 (9-30)

Saglabāt Atceļt

Veidne	Izveidoja	Daudzums	Izveidots
BA-LK-Os 590 (11-23)	admin6	94	20.07.2016 15:11:42
BA-LK-Os 590 (11-23)	rikvaldis108	69.6	20.07.2016 15:11:42

Die Liste der Zufahrten zur Laderampe wird in einer Tabelle angezeigt.

Die folgenden Felder werden angezeigt:

- Name

Zufahrts-km. (wenn größer als Null, bedeutet dies, dass es sich um eine Zufahrtsstraße handelt)

Ausfahrtskilometer (wenn größer als Null, bedeutet dies, dass es sich um eine Ausfahrtsstraße handelt) To add a loading bay access/egress road, you must enter

Um eine Zufahrts- oder Ausfahrtsstraße zu einer Laderampe hinzuzufügen, müssen Sie Folgendes eingeben:

- Name der Zufahrt
- Router (Standard JS)
- Routing-Punkte (obligatorisch)

Zufahrten können durch Doppelklick auf die Karte erstellt werden - dadurch wird die Kartenmarkierung gekippt. Blau ist die Grundfarbe. Der ausgewählte (aktive) Marker ist rot.

Auch bei den Nebenroutenpunkten ist die aktive Markierung rot umrandet.

Die Routenführung erfolgt sequentiell vom obersten Routenpunkt in der Liste zum untersten Routenpunkt.

Das „Objekt“ ist in diesem Fall der Hauptroutenpunkt, zu dem oder von dem ausgeroutet wird.

Die Reihenfolge von „Objekten“ und Wegpunkten kann durch Verschieben (durch Halten und Ziehen mit der Maus) geändert werden.

Wenn „Objekt“ an erster Stelle steht, handelt es sich um eine Abfahrtsroute.

Bitte beachten Sie das zusätzliche Dokument in einer separaten Datei: Einführung in Woodl.pdf



FOREST4EU



Funded by
the European Union

This project has received funding from
the European Union's Horizon Europe
Research and Innovation Programme
under Grant Agreement N° 101086216.



UNIVERSITÀ
DEGLI STUDI
FIRENZE



GOZDARSKI INŠTITUT SLOVENIJE
Slovenski gozdarski inštitut



SOLUTOPUS



Centar kompetencija d.o.o.
za istraživanje i razvoj



ANSUB
ANALISI NUTRIZIONE SOSTANZE
ALIMENTARI E NUTRIZIONE
DEI PRODOTTI DI ORIGINE
ANIMALE



Regione Toscana



CNPF
Centre National de la Propriété Forestière



Steinbeis
Europa Zentrum
Creating products to meet
the challenges of tomorrow



BOSCAT



CIÊNCIAS
Faculdade de Ciências da Universidade de Lisboa



USC
UNIVERSIDADE DE SANTIAGO DE COMPOSTELA



eta florence
renewable
energies



LWF



FCIências



forest4eu.eu



FOREST4EU Project



FOREST4EU Project



info@forest4eu.eu



EFI